

# SUMATRA : L'AVENTURE À PORTÉE DE MAIN

Il y a un adage en Indonésie :

*"Java c'est le Voyage, Bali c'est les vacances, et Sumatra c'est l'Aventure !"*

Sumatra, la Septième plus grande île du monde, est une vraie invitation au voyage.

Elle est tout d'abord chargée d'histoire et est habitée par des peuples aux coutumes étonnantes, comme les Batak ou les Minangkabau. Elle est aussi recouverte de forêt tropicale, habitat de nombreuses espèces endémiques, de faune et de flore fantastiques, et elle est traversée par la ceinture de feu d'où la présence de volcans actifs et de terres fertiles.

Nous commençons donc notre voyage par Medan, la plus grande ville de l'île, avant de rallier le parc de Gunung Leuser, célèbre pour ses Orangs Outans (les "hommes de la forêt" en indonésien) qui vivent protégés de l'exploitation forestière. Nous partirons à la recherche de ces animaux mythiques lors d'un trek de deux jours en pleine jungle accompagnés de rangers du parc. Puis nous monterons au sommet du Volcan Sibayak pour admirer la vue sur la vallée de Berastagi, avant de rejoindre l'île de Samosir, sur le Lac Toba, en plein cœur du Pays Batak. Nous terminerons notre voyage par la découverte de régions très peu fréquentées par les touristes en pays Minangkabau, la sublime Vallée d'Harau et le Lac Maninjau avant de profiter d'une magnifique pause en bord de mer dans un espace protégé par une ONG, le Rimba Ecolodge.

 Région	Sumatra
 Activité	Exploration Trek & Rando
 Durée	17 jours
 Code	AISUMRIMBIND
 Prix	A partir de 2 219 €
 Niveau	2/5
 Confort	1/5

## PROGRAMME

### 📍 Jour 1 **Départ de France**

Prise de votre vol international

### 📍 Jour 2 **Arrivée a Medan**



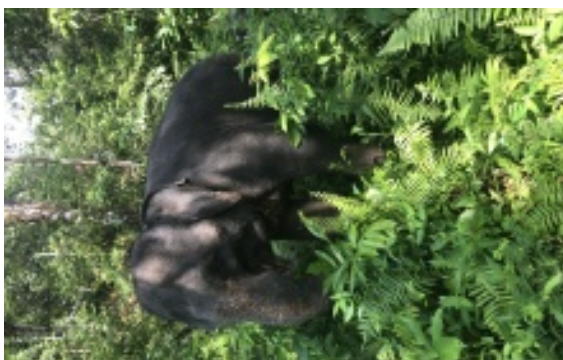
Arrivée à l'aéroport international de Kualanamu Medan, accueil par votre guide et transfert à l'hôtel pour 1 nuit.

*transport : minibus*

*hébergement : hôtel Polonia*

*Diner inclus*

### 📍 Jour 3 **Medan - Tangkahan**



Ce matin, vous visitez Medan, l'une des plus grandes villes d'Indonésie, et la plus grande à Sumatra. Vous découvrez tour à tour le palais du Sultan, la grande mosquée et le manoir de Tjong A Fie. Après le déjeuner, vous prenez ensuite la route vers Tangkahan où vous vous installerez pour la nuit dans une ambiance très très nature... Bienvenue dans la Sumatra Sauvage

*- 2 h de route*

*- Hébergement Mountain View cottage*

*Repas inclus : petit déjeuner, déjeuner et dîner*

### 📍 Jour 4 **Tangkahan – Bukit Lawang**



Vous rencontrez votre guide local qui est aussi mahut, et vous voilà à randonner dans la jungle pour accompagner un éléphant dans son quotidien. Vous marchez à côté du pachyderme, l'observez se nourrir dans la nature, se baigner dans la rivière et en apprenez plus sur cet animal protégé. Vous apprenez que cet animal protégé, sert également de protecteur du village contre les éléphants sauvages s'approchant trop près des habitations. Après un déjeuner pique-nique lors de votre excursion, vous revenez au village et embarquez sur une Jeep pour rejoindre Bukit Lawang.

*- 2h heures de marche*

*- 2h30 de route*

*- Hébergement Bukit Lawang Eco lodge*

*Repas inclus : petit déjeuner et déjeuner*

📍 Jour 5 **Parc National de Gunung Leuser - Trek**



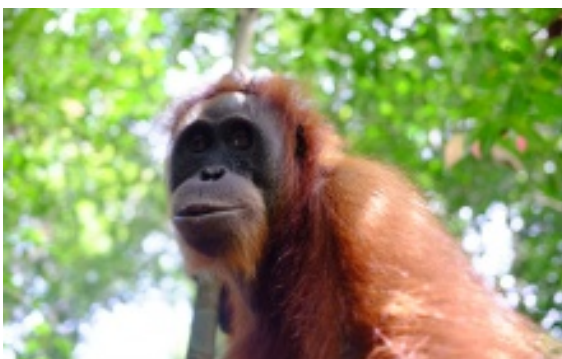
Départ pour un trekking de 2 jours à la recherche des Orangs Outans peuplant le parc de Gunung Leuser, où l'on en recense encore entre 5 000 et 6 000 individus. Nous sommes accompagnés par un ranger du Parc, à l'œil habitué à repérer les traces de ces incroyables primates qui vivent dans la jungle dense. Nous pourrions aussi rencontrer d'autres espèces animales, tels que les Gibbon Blancs ou Noirs, des Calaos et des varans. En milieu d'après midi, nous installons le campement en pleine forêt, où nous passons la nuit.

*5 à 6h heures de marche*

*hébergement : Camping tente ou abris*

*Repas inclus : petit déjeuner, déjeuner et dîner*

📍 Jour 6 **Parc National de Gunung Leuser - Trek - Bukit Lawang**



Nous continuons notre trek à la recherche des Orangs Outans, tout en s'attardant également sur la découverte de la flore locale. Cette dernière est en effet très riche et compte presque une centaine d'espèces endémiques à cette région. Déjeuner Pic Nic pendant le trek. Dans l'après midi, nous retournons à la civilisation au village de Bukit Lawang où nous nous installons à l'hôtel.

*5 à 6h heures de marche*

*hébergement : Bukit Lawang Ecolodge*

*Repas inclus : petit déjeuner, déjeuner et dîner*

📍 Jour 7 **Bukit Lawang - Berastagi**



Nous profitons en début de matinée de l'environnement et d'une dernière baignade dans la rivière avant de prendre la route vers Berastagi. Plusieurs arrêts sont prévus près de la rivière Sembahe, puis près de Sibolangit. Arrivée à Berastagi et visite du marché aux fruits. Nous rejoignons ensuite un point de vue sur les collines de Gundaling pour profiter d'un superbe coucher de soleil. Installation à l'hôtel dans l'après midi et temps libre.

*transport : minibus*

*3h de route*

*hébergement : Sinabung Hills*

*Repas inclus : petit déjeuner, déjeuner et dîner*

📍 Jour 8 **Ascension du Volcan Sibayak**



Après le petit déjeuner, court transfert vers le point de départ de la randonnée du jour qui nous mènera au sommet du volcan actif Sibayak. Accompagnés d'un guide local nous progressons tout d'abord dans la forêt, puis au cœur de paysages minéraux. Après environ 3h de marche, nous profitons de superbes points de vue depuis le sommet. Nous descendons par un autre chemin et rejoignons les sources d'eaux chaudes de Lau Debuk-Debuk, où nous nous relaxons. Fin d'après midi libre à Berastagi pour flâner dans cette petite ville sympathique avant de nous retrouver ensemble pour le dîner.

*5h heures de marche*

*transport : minibus*

*dénivelé plus : 500 m*

*dénivelé moins : 500 m*

*hébergement : Sinabung Hills*

*Repas inclus : petit déjeuner, déjeuner et dîner*

#### 📍 Jour 9 **Berastagi - Sipisopiso - Samosir**



Nous prenons la route vers le cœur du Pays Batak et nous arrêtons aux villages de Dokan et de Simarjarunjung pour découvrir les "Rumah Bolon" des maisons construites selon l'architecture locale bien particulière. Nous rejoignons ensuite la magnifique cascade de Sipisopiso. Nous profitons de la vue sur le Lac Toba. Nous rejoignons ensuite les rives du lac et traversons en bateau depuis le village de Parapat, avant de rejoindre notre hébergement dans le village de Tuktuk où nous nous installons pour deux nuits.

*transport : minibus et ferry*

*3h de route*

*hébergement : Samosir Villa*

*Repas inclus : petit déjeuner, déjeuner et dîner*

#### 📍 Jour 10 **Ile de Samosir**



Depuis notre hôtel sur l'Île de Samosir, nous partons à pied à la découverte du village de Ambarita. Visite de ce village traditionnel Batak animiste avant de rejoindre un autre village, celui de Simanindo, pour assister à un spectacle de danses locales. Nous prenons notre déjeuner puis rejoignons en véhicule le village de Tomok, connu pour son site funéraire. Dans l'après-midi, possibilité de baignade depuis les rives du lac. Nuit au même hôtel.

*1h heures de marche*

*transport : véhicule privé*

*hébergement : Samosir Villa*

*Repas inclus : petit déjeuner, déjeuner et dîner*

#### 📍 Jour 11 **Samosir - Padang Sidempuan**





Après le petit-déjeuner, retour à Parapat en bateau de ferry et arrivée à Parapat, route vers Padang Sidempuan, en cours de route, arrêtez-vous à l'ananas, au clou de girofle et à la plantation de café et visitez le marché traditionnel de Balige Sigur-gur et Sipoholon Hot Springs. Avant votre arrivée à Padang Sidempuan, profitez de la nature en vous promenant au bord de la rivière Sarulla, sur les rizières-terrasses et arrivée à Padang Sidempuan enregistrement à l'hôtel.

transport : minibus

6h30 de route

hébergement : Hôtel Mega Permata

Repas inclus : petit déjeuner, déjeuner et dîner

#### 📍 Jour 12 Padang Sidempuan - Bukittinggi



Quittez Padang Sidempuan pour Bukittinggi en passant sous la pluie de la forêt tropicale de Rimba Panti et un arrêt sera fait pour voir l'attrait du singe ramassant la noix de coco. Visitez le jardin du poivre, de la vanille, de la cardamome et de la cannelle, et traversez la ligne de l'équateur à Bonjol, enfin d'après-midi arrivée à Bukittinggi - la charmante ville de Minangkabau - enregistrement direct à l'hôtel.

2h heures de marche

7h de route

hébergement : Padi Lodge

Repas inclus : petit déjeuner, déjeuner et dîner

#### 📍 Jour 13 Bukittinggi - Vallée d'Harau



Découverte de la capitale culturelle du pays Minangkabau, et de ses environs. Les Minangkabau possèdent une culture matriarcale unique avec une société divisée en clans. En début d'après-midi, nous prenons la direction de la vallée d'Harau pour une première ballade dans de paysages somptueux de falaises et de rizières. Nous rejoignons notre charmante guest house dans la vallée où nous nous installons pour deux nuits.

3h heures de marche

transport : minibus

1h30 de route

hébergement : Abdi Homestay

Repas inclus : petit déjeuner, déjeuner et dîner

#### 📍 Jour 14 Vallée d'Harau



Nous partons pour une journée de randonnée dans la vallée d'Harau. Les lieux sont une invitation à la rêverie. Entourée de falaises, la vallée offre un décor de cinéma au milieu d'une nature sauvage où nous découvrirons de nombreuses rizières et cascades où nous pourrons nous rafraîchir. Retour à l'hébergement en milieu d'après-midi pour profiter d'un peu de repos dans un cadre enchanteur.

*4 à 5 heures de marche*

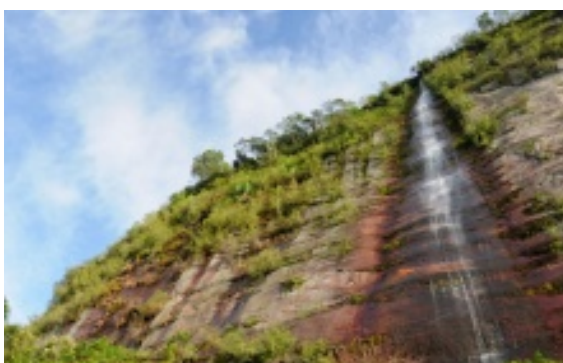
*transport : minibus*

*1h30 de route*

*hébergement : Abdi Homestay*

*Repas inclus : petit déjeuner, déjeuner et dîner*

#### 📍 Jour 15 Vallée d'Harau - Padang



Nous profitons d'une dernière randonnée matinale par un chemin en balcon qui offre des vues splendides sur les environs. En début d'après-midi, nous prenons la route vers Padang où nous nous dirigerons en bord de mer pour bien terminer notre voyage, vers une Association & un Ecolodge qui travaillent ensemble pour favoriser le développement d'un tourisme durable. Bienvenue au Rimba Ecolodge!

*2 heures de marche*

*transport: minibus*

*3h30 de route*

*hébergement: hotel Rimba Ecolodge*

*Repas inclus : petit déjeuner et déjeuner*

#### 📍 Jour 16 Journée libre sur Rimba Ecolodge



RIMBA, c'est une Association & un Ecolodge qui oeuvrent conjointement à favoriser le développement d'un tourisme durable et responsable.

Profitez de vos derniers jours sur une plage déserte entourée de jungle.

*hébergement: hotel Rimba Ecolodge*

*Repas inclus : petit déjeuner*

#### 📍 Jour 17 Padang - Vol International retour

Selon l'horaire de vol, temps libre en bord de mer. Puis transfert vers l'aéroport de Padang pour le vol de retour vers la France.

*transport : minibus*

*hébergement : en vol*

*Repas inclus : petit déjeuner*

Important : ce programme peut être modifié sur décision du guide si les conditions de la montagne, la météo ou la condition physique des participants le nécessitent et dans un souci de sécurité.

## PÉRIODE & BUDGET

### Quand voyager ?

La meilleure période pour voyager est la suivante :

janv.

févr.

mars

avr.

mai

juin

juil.

août

sept.

oct.

nov.

déc.

### Prix

**Tarif à partir de 2540€ par personne sur une base de 2 personnes en basse saison**

*\*soumis à disponibilité au moment de la réservation*

*Ce budget est indiqué par personne, selon disponibilité. Votre agent local vous fera parvenir un devis personnalisé avec le prix exact. En effet, ce dernier peut varier en fonction de plusieurs éléments (disponibilité, niveaux de prestations, période, nb de participants, délai de réservation et bien d'autres encore).*

### Le prix comprend

- L'encadrement par votre guide Indonésien Anglophone Altaï
- Les hébergements tel que décrit ou similaire
- La logistique pendant le trek au Gunung Leuser
- Les transferts en véhicule privé
- Les entrées dans les sites au programme
- Les guides locaux quand nécessaire
- Tous les repas du dîner du J1 au dîner du J14 et les petits déjeuner au Rimba Ecolodge
- Une assistance téléphone 24/7
- Un carnet de voyage personnalisé

### Le prix ne comprend pas

- Les vols internationaux
- Les repas hors petit déjeuner du J15, 16 et 17
- Les boissons et activités et activités en option
- Les pourboires aux guides et chauffeurs
- Votre assurance voyage
- Le visa tourisme

### Conditions de paiement et d'annulation

#### Inscription

L'inscription à l'une de nos activités ou voyage implique l'acceptation des conditions générales de vente. Chaque client doit remplir un bulletin d'inscription. L'inscription n'est acceptée qu'avec le versement d'un acompte représentant 35% du montant total du voyage et dans la mesure des places disponibles. Si l'inscription se fait à moins de 35 jours du départ, le prix total du voyage devra être réglé dès l'inscription. Vous pouvez effectuer votre paiement par virement bancaire (SWIFT/IBAN) ou par carte bleue directement sur le site (à paraître prochainement). Une confirmation d'inscription vous sera envoyée par mail dans les plus brefs délais.

#### Facturation

Une fois votre réservation enregistrée, nous vous envoyons par mail votre facture. Le solde doit nous parvenir au moins 35 jours avant votre date d'arrivée. Si le solde du voyage ne nous est pas parvenu dans ces délais, Altaï Indonesia se réserve le droit d'annuler la réservation sans indemnité.

#### Annulation

**Conditions et frais d'annulation :**

Si, pour quelque raison que ce soit, vous devez annuler votre voyage, les sommes que vous avez versées vous seront remboursées sous réserve des retenues suivantes :

**Si le désistement a lieu :**

Jusqu'à 31 jours avant le départ: 30% du montant total du dossier (hors assurance).

De 30 à 21 jours : 40 % du montant total du dossier (hors assurance)



De 20 à 14 jours avant la date du départ : 50% du montant total du dossier (hors assurance).

De 13 à 7 jours avant la date du départ : 75% du montant total du dossier (hors assurance).

A moins de 7 jours avant la date du départ : 100% du montant total du dossier (hors assurance).

#### **Cas particuliers:**

Quelle que soit la date d'annulation ou de modification de contrat, les frais suivants s'ajoutent au barème ci-dessus :

- Frais fixes aériens : si votre billet d'avion doit être émis longtemps à l'avance, souvent pour vous éviter des suppléments importants, 100% des frais non remboursables en cas d'annulation ou de modification de votre plan de vol vous seront facturés. Dans ce cas le barème ci-dessus ne s'applique que sur le prix du voyage sans le vol.
- Frais fixes terrestres : les frais engagés tôt pour des réservations fermes vous seront facturés en cas d'annulation.
- Frais d'assurance : que vous ayez souscrit une assurance multirisques ou une assurance annulation, le montant de l'assurance est dû et ne peut faire l'objet d'aucun remboursement.

Si vous êtes dans l'obligation d'annuler votre voyage avant son commencement (date de départ), vous devez en informer dès que possible Altaï Indonesia et l'assureur par tout moyen écrit permettant d'obtenir un accusé de réception. C'est la date de réception de l'écrit qui sera retenue comme date d'annulation pour facturer les frais d'annulation.

Si Altaï Indonesia se trouve dans l'obligation d'annuler un départ en groupe, en raison du nombre insuffisant de participants, la décision sera prise et les clients informés au plus tard 21 jours avant le départ. Altaï Indonesia peut également annuler un départ suite à des événements exceptionnels, relevant notamment des cas de force majeure (éruption volcanique, événements sociaux, grèves, intempéries) pouvant porter atteinte à la sécurité des participants. Dans ces cas, les participants seront remboursés intégralement des sommes qu'ils ont versées sans toutefois pouvoir prétendre à aucune indemnité.

#### **Modification du contrat**

En cas de modification d'un voyage par le client entraînant des frais pour Altaï Indonesia, ces frais seront à la charge du client. Dans tous les cas, toute modification fera l'objet d'un écrit. Altaï Indonesia pourrait modifier des éléments au contrat de voyage, si des événements extérieurs à notre volonté s'imposaient. Nos clients en seraient informés par écrit dans les plus brefs délais.

#### **Prix et révision des prix**

Pour les voyages en groupe, les prix figurant sur le site internet ont été calculés et sont valables pour le nombre indiqué de participants pour chaque voyage. Les tarifs sont confirmés lors de l'inscription. Si le nombre de participants est inférieur, un supplément petit groupe peut être appliqué. Pour tous les séjours ou programmes, nous mentionnons le prix par personne, valable à partir d'un certain nombre de participants, et nous détaillons les prestations incluses et non incluses de ce prix. Toute modification des taux de change, des prix des différents éléments composant un voyage et en particulier le prix des carburants peut entraîner un réajustement du prix.

#### **Cession du contrat**

En cas de cession du contrat par le client à un cessionnaire, les conditions de modification et d'annulation s'appliquent.

#### **Assurance**

Nous vous invitons à souscrire une assurance avant votre départ garantissant les activités pratiquées avec Altaï Indonesia. Le détail des assurances proposées est disponible sur cette page: <https://indonesia.altabasecamp.com/fr/assurance>

Dans le cas où vous ne souscrivez pas d'assurance avec nous, nous vous demandons de bien vouloir nous communiquer par mail les informations de votre contrat d'assurance (nom de la compagnie, nom du contrat, n° de police d'assurance, n° de téléphone) et d'emporter ces informations avec vous lors de votre séjour.

## INFOS PRATIQUES

### Encadrement

Il ya plusieurs types d'encadrement possibles :

- Les chauffeurs francophones (parlant français), anglophones (parlant anglais), ou locaux (ne parlant que peu Anglais)

Les chauffeurs sont le pilier logistique de votre voyage et vous parleront de leur île et des différents lieux que vous allez visiter. Ils serviront d'intendant mais ne participeront pas aux activités ou vous serez en complètes libertés

- Les guides francophones (parlant français) ou anglophone (palant anglais)

Ils peuvent être présent en complément de chauffeurs locaux et vous encadreront dans les activités et les visites tout au long de votre voyage comme décrits dans votre itinéraire.

Les guides ne sont pas chauffeurs

- Les guides locaux (ne parlant que peu Anglais)

Obligatoire pour certaines activités, ils vous encadrent pendant celles ci seulement, jusqu'a ce qu'elle soit terminée

### Alimentation

Les dîners, déjeuners et petits déjeuners sont pris dans des restaurants ou à l'hôtel.

Prenez garde à ne pas boire d'eau provenant d'une source dont vous n'êtes pas sûrs.

En balade, l'eau doit être systématiquement traitée, et en ville, eau capsulée uniquement.

--> Votre guide mettra à votre disposition de l'eau minérale tous les jours pour remplir votre gourde/bouteille matin et soir.

--> Si vous souhaitez, vous pouvez ramener une spécialité de votre région à partager avec le reste du groupe et votre guide local. :-)

### Hébergement

En hôtel :

- chambre double ou twin

- WC/douche privatif

Sous tente/Abris:

- confort simple - matelas simple - moustiquaire

- possibilité de petite toilette à la rivière

### Budget et change

Roupie indonésienne : la rupiah (IDR)

Dirigez vous sur ce site afin de connaitre l'évolution du taux au jour le jour : <http://www.xe.com> Euros et dollars sont acceptés et changés en monnaie locale sans aucun problème à l'aéroport et dans les nombreux bureaux de change de l'île. Coût d'un repas moyen à Java : entre 3€ et 8€ ; à Bali on mange mieux et les restaurants sont plus chers, donc il faut prévoir entre 4€ et 11€ au plus. On trouve de nombreux distributeurs de billets Visa et Mastercard à Bali (Denpasar, Ubud, Sanur). Ils vous permettent de retirer des roupies, ce qui simplifiera vos achats sur place. Chaque retrait est limité à 100 € environ, mais vous pouvez l'effectuer plusieurs fois de suite. Achats : Artisanat à acheter sur place et sensibilisation sur la sauvegarde d'espèces animales et végétales : En règle générale, les voyageurs doivent se garder d'abuser de la tentation de populations démunies à vendre des objets traditionnels, ou faisant partie du patrimoine du pays (sauf s'ils ont fabriqué à la seule fin d'être vendus aux touristes). Les accords pour la protection des espèces (CITES) – qui visent à protéger plus de 2 500 espèces d'animaux et 30 000 espèces de plantes menacées – interdisent le commerce de peaux, d'ivoire, d'écailles, de coraux, de coquillages, de même que l'importation d'animaux exotiques vivants.

### Pourboires

Le pourboire n'est pas une obligation et doit être laissé à l'appréciation de chacun. Néanmoins, en Indonésie il est de coutume d'en laisser un quand vous êtes satisfait du service rendu. Son montant dépend de l'appréciation de celui-ci et doit tenir compte de

l'économie locale.

Un montant de 3 à 5 euros par jour et par participant est raisonnable à diviser en 2 enveloppes ( une pour votre guide / une pour l'équipage).

Pour rappel, le pourboire est un supplément et ne se substitue en rien à leur rémunération. En effet, toute personne intervenant sur nos voyages étant rémunérée par ailleurs.

## Equipement indispensable

---

La liste qui va suivre est indicative et se veut la plus complète possible.

La tête

- Casquette ou chapeau pour le soleil
- Une paire de lunettes de soleil niveau 3 ou 4

Le buste

- 1 sous-vêtement thermique (tee shirts manches courtes ou longues).
- Tee shirts en coton (manches courtes et longues) OU équivalent (chemisettes, tee-shirt en matières techniques à séchage rapide...)
- 1 polaire légère ou équivalent
- Une veste coupe vent imperméable respirante à capuche de type Gore-Tex ou MTD +
- Une cape de pluie ( si vous n'en n'avez pas, assurez vous d'avoir un protege sac imperméable en plus de votre veste.)

Les jambes

- 1 ou 2 shorts longs
- 1 pantalon de marche confortable (idéalement avec jambes amovibles)

Des pieds et des mains

- 1 paire de chaussure de "trekking" imperméable, confortable, tige basse, antidérapante.
- 1 paire de baskets ou chaussures légères ( en option)
- Paires de chaussettes épaisses et hautes pour la marche - Possible de présence de sangsue dans la jungle.

Pour vous hydrater :

- une gourde d'1.5 l

-->Une bonne crème solaire ( indice 50)

-->Un anti-moustique pour les excursions à terre

--> Un drap de soie/sac pour la nuit sous tente

## Equipement utile

---

Pour votre confort :

- une lampe frontale + piles de rechange
- couteau de poche multi-usages.
- trousse de toilette : savon et shampoing biodégradables, brosse à dent, dentifrice biodégradable, rasoir, gel " sans rinçage " pour se laver les mains, ...
- serviette de toilette en micro-fibres : prévue pour le voyage, elle sèche très rapidement.
- serviette de bain ou paréo
- pochettes étanches de type " Zip Lock " : pour protéger vos documents importants : passeport, argent ou vos appareils électroniques : appareils photos, téléphones afin qu'ils ne soient pas mouillés.
- sacs plastiques/ ou sacs poubelle : pour l'étanchéité de vos affaires ou pour y mettre vos affaires sales.
- appareil photo et/ou caméscope et piles de rechange et/ou batteries. (N'oubliez pas le chargeur de batterie).

- boules Quiès.

## Bagages

L'ensemble de vos bagages doit être réparti dans 2 sacs :

-->Un sac de voyage souple avec fermeture éclair latérale donnant plus facilement accès à son contenu type sac marin 80 L environ/ valise souple / gros sac à dos de randonnée ( 15 Kg maximum ). Les bagages sont transportés par véhicule.

-->Un sac à dos d'environ 35 litres pour porter vos affaires de la journée.

## Passeport

Information en date du 10/06/2023 :

Attention ces informations sont susceptibles de changement. Merci de vous assurer de leur validité auprès des consulats :

<https://www.diplomatie.gouv.fr/fr/conseils-aux-voyageurs/conseils-par-pays-destination/indonesie/>

**"Depuis le 10/06/2023 il n'est plus nécessaire d'avoir 2 doses de vaccins contre la Covid pour entrer en Indonésie depuis l'étranger, ou pour s'y déplacer domestiquement entre les différentes provinces."**

Les formalités restantes sont donc maintenant les suivantes :

1/ Être éligible au visa à l'arrivée (ce qui est le cas pour les ressortissants français, belges, luxembourgeois et suisse) - ou présenter un visa B211A-tourism obtenu préalablement.

Le visa à l'arrivée (VOA) coûte 500.000 IDR à payer en espèce ou en carte de crédit, validité de 30 jours (renouvelable une fois, pour 30 jours supplémentaires auprès des services de l'immigration).

Le visa électronique à l'arrivée (e-VOA) a été mis en place par les autorités indonésiennes. Vous pouvez réclamer le visa en ligne avant votre départ depuis le site [molina.imigrasi.go.id](https://molina.imigrasi.go.id). Cet e-visa vous permet d'éviter la queue à l'arrivée à l'aéroport.

2/ Avant votre arrivée en Indonésie (48h), vous devrez également remplir le formulaire de déclaration de douane via le site ci-après : <https://ecd.beacukai.go.id/>

3/ Avoir un passeport valide 6 mois après la date d'entrée sur le territoire Indonésien.

### Attention :

Cette réglementation étant nouvelle, les sites du MAE ou des ambassades ne sont pas encore à jour au 12/06/2023

Il est possible donc que les compagnies aériennes s'occupant de vérifier les conditions d'entrées avant embarquement des voyageurs, ne soient pas encore au courant non plus de cette modification.

Par mesure de sécurité, demander donc encore à vos voyageurs, pour les départ des prochains jours, d'avoir leurs certificats de vaccination de deux doses minimum contre la covid pour les plus de 18 ans, et de télécharger l'application SATU SEHAT (le Tous Anti Covid Indonésien)

Sinon, à toute fin utile, vous trouverez en pièce jointe les documents et décrets officiels du gouvernement Indonésien sur ce changement de formalités

Pour toutes questions sur d'autres vaccinations nécessaires , je vous invite à vous rendre sur le site de l'Institut Pasteur qui pourra vous renseigner : <https://www.pasteur.fr/fr>

## Santé / recommandations sanitaires

Avant votre départ, nous vous conseillons de consulter votre médecin, qui seul pourra vous fournir des indications fiables sur votre état de santé général, et qui fera un point sur vos vaccinations habituelles ainsi que sur les vaccinations recommandées pour votre destination. Sur les sites suivants, vous trouverez des conseils à suivre avant votre départ : OMS - [www.who.int/fr/index.html](http://www.who.int/fr/index.html)

Institut de veille sanitaire - [www.invs.sante.fr/](http://www.invs.sante.fr/) Institut Pasteur - [www.pasteur.fr/ip](http://www.pasteur.fr/ip) La majorité des hôpitaux ont un service pour les maladies infectieuses et tropicales. Pour plus d'informations, veuillez consulter celui le plus proche de chez vous. La responsabilité d'Altai Base Camp ne saurait être engagée dans le cas où vous devriez rentrer en France à cause du non respect de ces obligations personnelles de santé. Pour ce pays : Aucune vaccination obligatoire n'est demandée pour l'entrée en Indonésie, mais nous vous recommandons d'être à jour des vaccinations courantes. Traitement anti-paludéen conseillé (savarine ou nivaquine + paludrine) pour Sulawesi, Sumatra et les îles de la Sonde. A noter qu'il n'y a pas de paludisme ni sur Bali, ni sur Java. Le

préalable indispensable à tout voyage est une consultation chez votre médecin traitant. Eviter au maximum les contacts avec les moustiques: appliquer des produits répulsifs sur les parties découvertes du corps, se vêtir de pantalons et de chemises à manches longues, dormir avec une moustiquaire. Partir en forme est un préalable à la construction d'un véritable échange avec les populations locales: le bien-être est communicatif, tout comme le sourire rompt les barrières dès le premier contact !

## **Climat**

---

Le climat est équatorial. En raison de sa position de part et d'autre de l'équateur, l'Indonésie est soumise à un climat égal toute l'année, dont les variations sont fortement atténuées par les influences maritimes. Les saisons sont donc moins marquées. Cependant, en règle générale, le Sud est moins chaud et plus sec. La température moyenne oscille entre 24 et 35°C.

D'une manière générale, la meilleure saison pour visiter l'Indonésie est la saison sèche, de mi-avril à octobre novembre. Cela n'empêche pas d'avoir quelques jours de pluie.

## **Electricité**

---

Le courant électrique est presque toujours de 220V, sauf en certains endroits où il est encore de 110V. Vérifiez bien avant de brancher un appareil électrique étranger. Pas besoin d'adaptateur pour les appareils de France, les prises sont les mêmes.

## **Tourisme responsable**

---

**Altai Travel oeuvre pour un tourisme plus responsable et s'inscrit dans une démarche d'organisation de voyages respectant des principes équitables et durables.**

L'harmonisation des pratiques assure :

- Une juste répartition des retombées économiques
- L'amélioration des conditions de travail des équipes locales et leur sensibilisation à la protection de l'environnement
- L'information des voyageurs au respect des populations locales et de l'environnement et le recueil de leurs ressentis à leur retour

Adoptez, vous aussi, des gestes simples lors de vos voyages et agissez ainsi en faveur d'un tourisme responsable :

- Évitez de laisser des déchets derrière vous : déposez les dans des poubelles ou ramenez les avec vous
- Utilisez l'eau potable avec parcimonie (préférez les douches aux bains et signalez les fuites) et évitez de la gaspiller (préférez les savons biodégradables pour vous laver etc.)
- Évitez de dégrader des sites culturels : ne touchez pas les statues, ne déplacez pas pierres et objets etc.
- Préférez les échanges aux dons (des cadeaux trop importants au vu du niveau de vie du pays peuvent déstabiliser l'équilibre économique local)
- En balade, notamment dans certains écosystèmes fragiles, observez la faune à distance, ne sortez pas des sentiers, limitez le piétinement et ne rapportez pas de « souvenirs » : renoncez à cueillir des fleurs rares, à ramasser des fossiles etc.
- Dans certains hôtels, vous disposerez d'une climatisation individuelle. Il est vivement recommandé pour éviter la surconsommation énergétique et les émissions de gaz à effet de serre de la couper systématiquement lorsque vous n'êtes pas présent dans la chambre.